

СОГЛАСОВАНО

Председатель Комитета образования
Администрации г.о.Королёв
Московской области

И.В.Ваврик
«14» 10 2020 год



УТВЕРЖДАЮ
Заведующий МАДОУ
МАДОУ «Детский сад № 27»

А.Е.Федосеева
«14» 10 2020 год

ПРОГРАММА РАЗВИТИЯ

**Муниципального автономного дошкольного образовательного
учреждения городского округа Королёв Московской области
«Детский сад комбинированного вида № 27 «Жемчужинка»
на 2020-2023 год**

Содержание

1. Паспорт Программы.

2. Информационная справка о ДОУ.

3. Аналитико-прогностическое обоснование Программы

- * прогноз тенденций изменения социального заказа, социальной среды, ресурсных возможностей;
- * анализ и оценка достижений, передового опыта, конкурентных преимуществ ДОУ;
- * оценка инновационного потенциала коллектива;
- * проблемно-ориентированный анализ состояния учреждения, ключевых проблем и их причин.

4. Концепция Программы

- * система ценностей, кредо, философия, принципы жизнедеятельности;
- * миссия ДОУ, функции по отношению к воспитанникам;
- * тип и вид ДОУ, исходя из его миссии и модели выпускника;
- * характеристика новой образовательной системы, образовательного процесса и среды, подходов к содержанию, технологии, к структуре и организации обучения и воспитания, внеучебной воспитательной работе;
- * социально-психологический климат и организационная структура;
- * система ресурсобеспечения (финансовая, материально-техническая)
- * обновленная система управления ДОУ.

5. Цели и задачи Программы.

5.1. Стратегический план действий по реализации действий по реализации Программы и указанием ожидаемых результатов и эффектов по каждой задаче (количественные и качественные показатели развития учреждения)

- * цели и задачи перехода;
- * основные направления инновационной деятельности и планируемые результаты;
- * цели и задачи на первых этапах цикла развития;
- * тактический и оперативный планы действий по реализации ПР;
- * Отслеживание результатов реализации Программы.

1. Паспорт Программы развития

Наименование Программы	Программа развития Муниципального автономного дошкольного образовательного учреждения городского округа Королёв Московской области «Детский сад комбинированного вида № 27 «Жемчужинка» (МАДОУ «Детский сад № 27»)
Разработчики Программы	Педагогический коллектив МАДОУ «Детский сад № 27»
Основания (источники для разработки Программы	<ul style="list-style-type: none"> ➤ Федеральный закон от 29.12.2012 №273-ФЗ «Об образовании в Российской Федерации»; ➤ Концепция долгосрочного социально-экономического развития РФ на период до 2020 года (утверждена распоряжением Правительства Российской Федерации 17.11.2008г. № 1662-р); ➤ Государственная программ Российской Федерации «Развитие образования» на 2013 – 2020 гг., утв. постановлением Правительства РФ от 15.04.2014 №295; ➤ Стратегия инновационного развития Российской Федерации на период до 2020 г., утв. распоряжением Правительства РФ от 08.12.2011 №2227 –р; ➤ Концепция Федеральной целевой программы развития образования на 2016 – 2020 гг., утв. Распоряжением Правительства РФ от 29.12.2014 №2765 –р; ➤ Указ президента РФ от 07.05.2012 № 597 «О мероприятиях по реализации государственной социальной политики»; указом Президента РФ от 07.05.2012 №599 «О мерах по реализации государственной политики в области образования и науки»; ➤ Конституция РФ, статья 43; ➤ Приказ Минобрнауки России №1155 от 17.10.2013 г. «Об утверждении федерального государственного образовательного стандарта дошкольного образования»; ➤ СанПиН 2.4.1.3049-13 «Санитарно-эпидемиологические требования к устройству, содержанию и организации режима работы дошкольных образовательных организаций»;

	<p>утв. постановлением Главного государственного санитарного врача РФ от 15.05.2013 № 26;</p> <ul style="list-style-type: none"> ➤ Закон Московской области «Об образовании» (с изменениями на 30 декабря 2014 года от 27 июля 2013 года N 94/2013-ОЗ) ➤ Устав Московской области ➤ Устав г.о. Королёв Московской области ➤ Устав МАДОУ «Детский сад № 27»
Государственный заказчик Программы	Муниципальный заказ в лице Комитета образования городского округа Королёв Московской области. МАДОУ «Детский сад № 27». Родительская общественность
Срок реализации ПР	Начало 01.09.2020, завершение 31.08.2023
Этапы реализации Программы	<p>1 этап организационный С 01.09.2020 г по 31.08.2021 г - создание условий для реализации Программы и разработку основных мероприятий</p> <p>2 этап внедренческий С 01.09.2021 г по 31.12.2022 г практическая реализация задач Программы</p> <p>3 этап результативный С 01.01.2022 г по 31.08.2023 г - оценка достижений поставленных целей, результатов и разработка ПР на следующий период</p>
Цель ПР	<p>Создание единой образовательной среды, обеспечивающей высокое качество дошкольного образования, успешную адаптацию к школе выпускников детского сада.</p> <p>Создание условий для доступного и качественного образования детей с особыми образовательными потребностями, сопровождение детей с ОВЗ;</p>
Задачи ПР	<ol style="list-style-type: none"> 1. Создать условия для безопасного и комфортного пребывания детей в ДОУ. Преобразовать развивающую предметно – пространственную среду, обеспечивающую формирование инициативности и самостоятельности; 2. Координировать деятельность педагогического коллектива и семьи на основе новых форм взаимодействия; 3. Обеспечить постоянный рост профессиональной компетенции педагогов, готовность педагогов к работе в инновационном режиме. 4. Обеспечить качество платных образовательных услуг, расширить их спектр в соответствии с

	<p>социальным заказом;</p> <p>5. Создать условия для доступного и качественного образования детей с особыми образовательными потребностями, сопровождение детей с ОВЗ;</p>
Ожидаемые результаты реализации ПР	<p>1. Увеличить удельный вес воспитанников, готовых к обучению в первом классе к 2021 году до 80%;</p> <p>2. Включение родителей в деятельность дошкольного учреждения к 2021 году до 80%;</p> <p>3. Оснащение развивающей предметно-пространственной среды в ДООУ в соответствии с ФГОС ДО;</p> <p>4. Увеличить долю педагогических работников учреждения с высшей и первой квалификационной категорией от общей численности педагогов; увеличить количество педагогов для участия в профессиональных конкурсах разного уровня от общего количества участников до 70%.</p> <p>5. Повысить долю детей, охваченных платными дополнительными образовательными услугами от общего количества воспитанников старшего возраста до 20%;</p> <p>6. Доступность условий для качественного образования детей с ОВЗ и детей-инвалидов.</p>
Ожидаемые эффекты реализации ПР	<p>эффект от каждого результата</p> <ul style="list-style-type: none"> - для государственного заказчика повышение качества дошкольного образования - для ДООУ повышение конкурентоспособности - для воспитанников получение качественного образования в соответствии с индивидуальными возможностями и способностями - для родителей воспитанников сохранение здоровья и успешность ребенка при поступлении в школу - для педагогического коллектива развитие профессиональной компетентности, повышение квалификации, профессиональная самореализация
Источники финансирования ПР	Бюджетное финансирование, внебюджетное финансирование
Отслеживание результатов реализации ПР	Поэтапный мониторинг, включающий сравнение ожидаемых результатов с фактическими.

2. Информационная справка о ДОУ

Муниципальное автономное дошкольное образовательное учреждение городского округа Королёв Московской области «Детский сад комбинированного вида № 27 «Жемчужинка»



Адрес: 141080 Московская область, г.Королёв, ул. Горького, д. 4-а
Телефон: 8-495-519-14-80;

Лицензия: РО МО № 002234, срок действия: бессрочно

Свидетельство о государственной регистрации (ОГРН) 1025002035673 ИНН/КПП 5018048387/501801001

E-mail: adoy27@yandex.ru

Сайт: Сайт: <http://korolevdetsad27.ukoz.ru>

Муниципальное автономное дошкольное образовательное учреждение городского округа Королёв Московской области «Детский сад № 27 комбинированного вида «Жемчужинка» функционирует с августа 1982 года. Здание детского сада типовое, двухэтажное кирпичное с закрытым бассейном. За каждой группой закреплён, украшенный цветниками, прогулочный участок с верандой, надворным игровым оборудованием. На территории МАДОУ № 27 широко представлены разнообразные лиственные растения, имеется фруктово-ягодный сад, цветники.

Ранее детский сад был ведомственный, с ноября 1996 года передан в Комитет образования Администрации г. Королёва. С января 2012 г детский сад функционирует как Муниципальное автономное дошкольное учреждение. Учредитель МАДОУ № 27 – Комитет образования Администрации городского округа Королёв Московской области. Руководит детским садом заведующий высшей квалификационной категории Федосеева Анна Евгеньевна.

Детский сад расположен в восточной части города. Рядом с детским садом имеется школа, королёвский государственный техникум технологии и дизайна одежды, стадион, парк, пруд, Дворец культуры «Костино», завод «Тактическое-ракетное вооружение», магазины.

Порядок комплектования МАДОУ определяется Учредителем. Контингент воспитанников МАДОУ формируется в соответствии с их возрастом. В МАДОУ принимаются дети с 1,5 до 7 лет на основании направления Комитета образования, а также медицинской карты ребенка, выданной поликлиникой. В логопедические группы набор детей осуществляется на основании заключения медико-психолого-педагогической комиссии.

**Количество групп в ДОУ – 13, из них:
2 ясельных группы для детей от 1,5 до 3 лет;**



9 дошкольных групп для детей с 3 до 7 лет;

2 логопедические группы для детей с 4 до 7 лет.

Списочный состав воспитанников на 01.09.2018 – 380 человек

СОЦИАЛЬНАЯ ХАРАКТЕРИСТИКА СЕМЕЙ ВОСПИТАННИКОВ

Большое внимание в ДООУ уделяется изучению контингента родителей. Анализ социального и образовательного статуса членов семей воспитанников дал следующие результаты: дошкольное учреждение посещает 380 детей, из них:

<i>Критерии</i>	<i>2020- 2021уч.год</i>
Общее количество семей, из них:	380
Полных	354 (92,6 %)
Неполных	26 (7,4 %)
Многодетных	28 (7,3 %)
Проблемных	0
Опекунство	2
Образовательный уровень родителей	
Высшее	374 (49,2 %)
Среднее -специальное	314 (41,3 %)
Среднее	72 (9,5 %)
Социальный состав	
Служащие	474 (62,4 %)
Рабочие	266 (35 %)
Неработающие	12 (1,5 %)
Военнослужащие	8 (1,1 %)

Кадровый состав

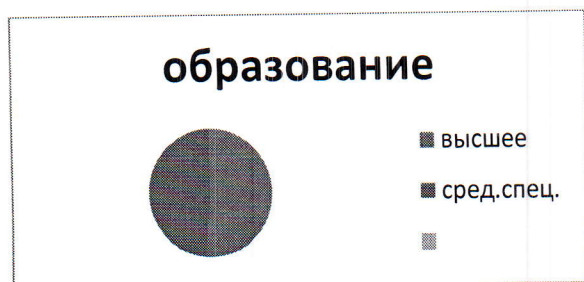
В МАДОУ № 27 работают высококвалифицированные, творческие педагоги, непрерывно повышающие свой профессиональный уровень Педагогическими кадрами дошкольное учреждение укомплектовано на 100%. В дошкольном учреждении имеются специалисты:

- учитель-логопед,
- педагог-психолог,
- инструктор по физической культуре,
- инструктор по плаванию,
- музыкальный руководитель.

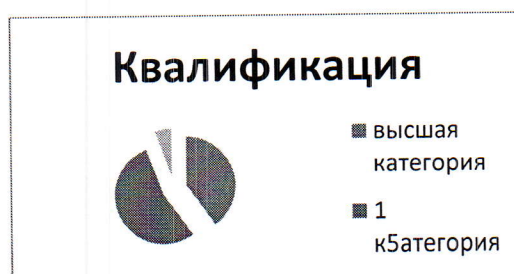
4 педагога имеют нагрудный знак «Отличник общего профессионального образования», 2 педагога награждены грамотами Министерства образования Московской области.

Все педагоги имеют специальное образование.

- высшее образование имеют 51,4 % (18 педагогов);
- среднее специальное 48,6 % (17 педагогов);



- высшую квалификационную категорию имеют 40 % (14 педагогов);
- первую квалификационную категорию имеют 54,3 % (19 педагогов);
- Без категории 5,7 % (2 педагога).



3. Аналитико-прогностическое обоснование Программы развития

Проблемный анализ воспитательно-образовательного процесса ДОУ

Анализ внутренней среды ДОУ

Материально-техническая база. Неотъемлемой частью работы дошкольного учреждения является развитие и укрепление материальной базы. В каждой группе имеются раздевальные, игровые, спальни, мочные, туалетные комнаты.

У каждой группы имеется своя прогулочная площадка с теньевыми навесами. На площадках есть необходимое оборудование, созданы условия для самостоятельной двигательной деятельности детей, разбиты цветники и клумбы, растут разнообразные деревья и кустарники.

Материально-технические условия пребывания детей в ДОУ обеспечивают высокий уровень интеллектуального и эмоционально-личностного развития детей. В ДОУ имеются:

- музыкальный зал;
- спортивный зал;
- бассейн;

- сауна;
- спортивная площадка;
- кабинет психолога;
- методический кабинет;
- два логопедических кабинета;
- мини-музей «Наш город».

Для обеспечения охраны жизни и здоровья детей в ДОУ имеются:

- 10 видеокамер;
- охрана;
- автоматическая пожарная сигнализация.

Материально – техническая база учреждения постоянно совершенствуется и модернизируется, проводится косметический ремонт групп, музыкального зала, медицинского блока.

Для обеспечения воспитательно – образовательного процесса в детском саду имеется необходимая мебель, твёрдый и мягкий инвентарь, методический материал, дидактические пособия, в том числе: мультимедийная установка, компьютеры, телевизоры.

Можно сделать вывод, что в ДОУ удовлетворительная материально-техническая база, грамотно организованная развивающая предметно-пространственная среда.

Но из-за недостаточного финансирования существует необходимость замены детской мебели, обновления мягкого инвентаря.

Проблемное поле:

Проблема недостаточного количества оборудования: как для обеспечения образовательного процесса (в соответствии с требованиями образовательной программы), так и материально-технического оснащения (соответствующего требованиям СанПиН).

Перспективы развития:

Возможность пополнения материально-технической базы и развивающей предметно-пространственной среды за счет добровольных пожертвований юридических и физических лиц, а также за счёт субвенций в рамках реализации ФГОС ДО

Возможные риски:

Снижение объемов бюджетного финансирования совершенствования предметно-развивающей среды и материально-технической базы учреждения.

Анализ образовательного процесса

Повышению качества образовательной работы с детьми способствует рационально организованная в группах развивающая предметно-пространственная среда, создающая условия для совместной деятельности детей и педагогов и позволяющая варьировать способы и формы организации их жизнедеятельности. Развивающая предметная среда в группах оборудована с учётом возрастных особенностей детей. Все элементы среды связаны между собой по содержанию,

масштабу и художественному решению и в целом создают оптимально-насыщенную, целостную, многофункциональную среду. Оборудование и материалы в группах позволяют детям заниматься игровой, познавательно-исследовательской, продуктивной деятельностью, а также обеспечивают двигательную активность детей. Размещение оборудования по принципу комплексного и гибкого зонирования позволяет детям объединяться небольшими подгруппами по общим интересам.

Количество и продолжительность занятий в соответствии с ФГОС ДО и требованиями СанПиН. Расписание образовательной деятельности составлено в соответствии с возрастными психофизиологическими особенностями детей.

Воспитательно-образовательная работа с детьми проводится в системе. Каждый раздел программы прорабатывается не только на специально организованных занятиях, но и в совместной и свободной деятельности. Большая часть обучающе-развивающей работы проходит в совместной деятельности.

Педагогический коллектив понимает значение игровой деятельности в жизни дошкольников и уделяет большое внимание её развитию. В группе имеются специально оборудованные для сюжетно – ролевой игры уголки, свернутые сюжетно - ролевые игры, театральные зоны. Новой формой организации детской деятельности является опытно-экспериментальная деятельность, которое постепенно осваивается педагогами и является основной формой работы.

В начале учебного года педагогами и специалистами ДОУ проводится диагностика уровня усвоения программы по всем направлениям и диагностика становления и развития у детей ключевых компетентностей, на основе анализа которых оценивается результативность работы педагогов и строится воспитательно-образовательный процесс.

На основании результатов **психологической и социальной готовности к школе** за 2017-2018 уч. год и 2019-2020 уч. год, динамика положительная, дети со средним уровнем готовности к школе, после проведенных коррекционно-развивающих занятий, консультаций родителей и педагогов, к концу года показали высокий уровень готовности к школьному обучению.

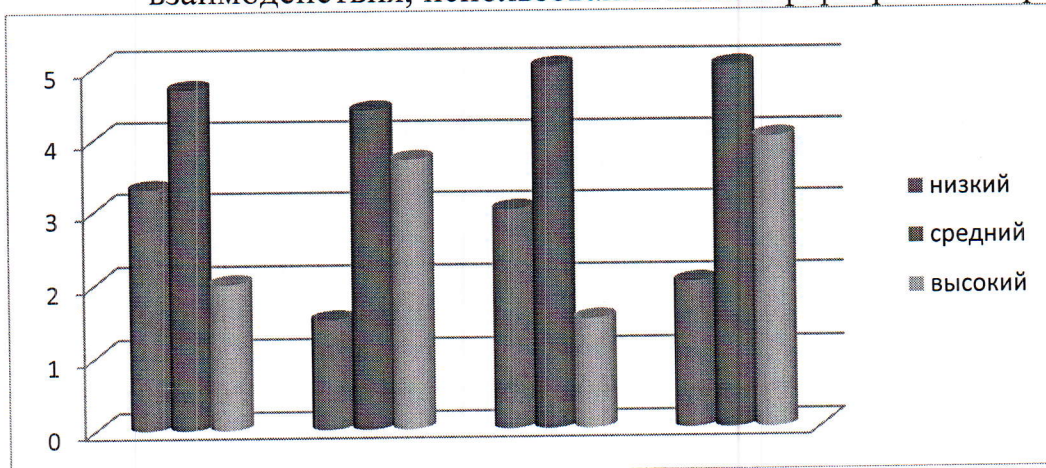
Таким образом, проведённая работа обеспечивает успех продуктивности психолого-педагогического сопровождения образовательного процесса ДОУ.

За последние 3 года заметно повысился уровень подготовленности детей к школе, этому способствовали следующие факторы:

1. Слаженная работа педагогического коллектива.
2. Повышение профессионального уровня педагогов.
3. Использование современных методов и технологий: схемы, графики, алгоритмы, исследовательские методы, игровые, художественной литературы, театрализованной деятельности.
4. Поощрение активности детей.
5. Индивидуальная работа с детьми.
6. Организация кружковой работы.
7. Создание хорошей предметно - развивающей среды.
8. Творческая совместная деятельность с родителями.

Анализируя качественные и количественные показатели психологической работы, намечены **следующие перспективы**:

1. С целью повышения эффективности и качества психолого-педагогического сопровождения продолжать совершенствование работы, пополняя ее практическим и теоретическим материалом.
2. Поднять на более качественную ступень взаимодействие с родителями за счет повышения их педагогической культуры, определения новых точек взаимодействия, использования новых форм работы с родителями.



В ДОУ хороший микроклимат, обстановка доброжелательного отношения между взрослыми и детьми, дети коммуникабельны, эмоциональны, с удовольствием играют, с желанием ходят в детский сад. В общении воспитателей с детьми превалирует личностно-ориентированное взаимодействие. Особое внимание в работе с детьми уделяется формированию положительной самооценки и развитию индивидуальности детей. Для этого использовались как групповые, так и индивидуальные формы работы.

В МАДОУ организована кружковая работа с учётом интересов и способностей детей и желания родителей: кружок художественно-эстетической направленности хоровой «Колокольчик», кружок творческой направленности по изобразительности «Я рисую мир», кружок по физическому развитию «Школа мяча», кружок технической направленности конструирование «Город мастеров», конструирование из природного материала «Природная мастерская», лего- конструирование «Леголенд», «Юный конструктор», кружок естественно-научной направленности «Шахматы», «Основы православной культуры».

В настоящее время воспитанникам ДОУ оказываются и платные дополнительные услуги: . кружок художественно-эстетической направленности «Хоровая студия», танцевальный «Каблучок», кружок творческой направленности по изобразительности «Волшебные краски», кружок по физическому развитию бассейн.

Имеется необходимое нормативно-правовое обеспечение, подготовлено методико-дидактическое обеспечение, выстроена соответствующая развивающая предметно-пространственная среда.

Родители дают хорошую оценку работе детского сада в режиме развития (по итогам ежегодного Мониторинга удовлетворённости образовательным

процессом). Успехи детского сада отмечены грамотам. Педагоги ДООУ активно участвуют в городских конкурсах методических разработок.

Проблемное поле: неготовность педагогов к работе в инновационном режиме, в условиях высокой информатизации образовательной среды;
недостаточная готовность и включенность педагогов в управление качеством образования детей;

Перспективы развития:

Включение в практику работы новых форм взаимодействия участников образовательного процесса;

Скоординированность деятельности всех специалистов детского сада, родителей, воспитанников и социума в вопросах повышения качества образовательных услуг;

Работа по преемственности дошкольного и начального школьного образования;

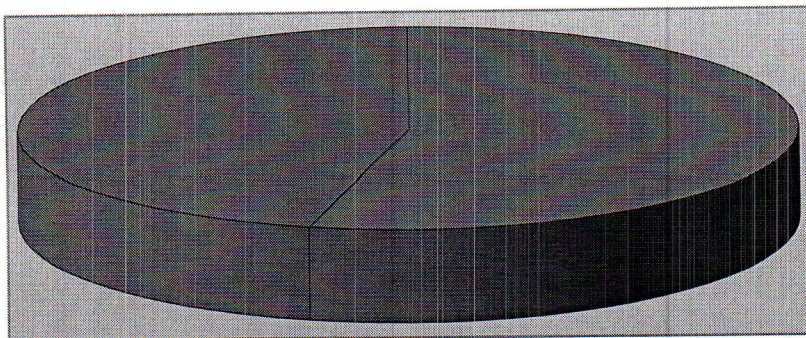
Подготовка педагогических кадров к работе в условиях высокой информатизации образовательной среды,

Возможные риски: Последствия нестабильной экономической ситуации в стране, отсутствие финансовых средств в местном бюджете могут негативно сказаться на кадровом педагогическом составе учреждения: возможна вероятность сокращения квалифицированных специалистов,

Анализ состояния здоровья, физического состояния воспитанников.

Здоровье - важнейшая предпосылка правильного формирования характера, развития инициативы, сильной воли, природных способностей. Педагоги на первый план выдвигают задачи укрепления здоровья дошкольников и формирования у них ориентации на здоровый образ жизни. При построении образовательного процесса педагоги учитывают индивидуальные особенности каждого ребенка, уровень двигательной активности, анализ здоровья детей.

Уровень физической подготовленности детей оценивался через показатели физических качеств: силы, выносливости, быстроты, ловкости, гибкости. Общий уровень с сентября 2014 по май 2015 г вырос на 14 %. 21 % детей имеют результаты выше нормы. 78 % детей имеют результаты в пределах нормы: двигательные навыки сформированы, но количественные показатели в пределах нормы, не выше. 1 % детей имеют результаты ниже нормы (3 детей инвалиды). Такие результаты были показаны в беге и прыжках, в длину с места. Техника выполнения у детей правильная, но несколько ниже необходимый показатель нормы.



Уровень физического развития детей стал значительно выше, что связано с улучшением качества физкультурно-оздоровительной работы, построенной с учетом возрастных особенностей детей. Наблюдается снижение общего процента заболеваемости детей:

Уровень заболеваемости	2017 г	2018г	2019г
Пропущено 1 ребенком по заболеваемости	13,0	12,8	12,2

Необходимо в следующем учебном году:

1. Улучшить работу всего дошкольного учреждения по профилактике простудных заболеваний.
2. Усилить контроль за физкультурно-оздоровительной работой со стороны медицинских работников.
3. Продолжить просветительскую работу по охране и укреплению здоровья детей с воспитателями и родителями.

Для укрепления здоровья детей в детском саду проводятся различные формы физкультурно-оздоровительной работы (физкультурные занятия, досуги и развлечения, Дни здоровья, гимнастики утренняя и после сна, дыхательная, пальчиковая, закаливающие и оздоровительные процедуры). Во всех группах регулярно проводятся игры, беседы по воспитанию у детей привычки и навыков здорового образа жизни. Ведётся большая работа с родителями по пропаганде здорового образа жизни, для проведения бесед привлекаются медработники.

Проблемное поле: наблюдается снижение уровня здоровья среди воспитанников, поступающих в детский сад; относительно высокая заболеваемость детей до 3-х лет вследствие предрасположенности к простудным заболеваниям; недостаточное количество спортивного оборудования, рост числа родителей воспитанников с низким уровнем культуры здоровья, проявляющих инертность в ведении здорового образа жизни

Перспективы развития: использование здоровьесберегающих технологий, снижение заболеваемости детей;

принять меры по обеспечению нормального температурного режима в двух группах ДОУ,

Возможные риски: сокращение штатной единицы медсестры бассейна.

Организация доступного образовательного пространства в МАДОУ

В современном обществе создание доступности образовательного пространства – приоритетная задача не только государственного, но и международного значения. Согласно образовательной политике Российской Федерации «Особого внимания требует ситуация, связанная с обеспечением успешной социализации детей с ограниченными возможностями здоровья, детей-инвалидов...».

Доступная среда в широком смысле — это среда, которая создает легкие и безопасные условия для наибольшего числа людей. Понимая проблемы инвалидности, доступная среда — это расположение объектов окружающего пространства таким образом, чтобы люди с физическими, сенсорными или интеллектуальными отклонениями могли использовать это пространство с минимальной помощью посторонних. Поэтому функциональная задача МАДОУ – найти способы решения обеспечить доступную *среду*.

В нашем МАДОУ № 27 в настоящее время из тринадцати групп функционирует две группы, в которых воспитываются дети с ограниченными возможностями здоровья, в которых воспитываются 3 ребенка-инвалида.

Оснащение учреждения в последние годы претерпела небольшие изменения благодаря участию в государственной программе Российской Федерации «Доступная среда». Для участия в этой программе были определены задачи:

- Цели и задачи основного направления работы,
- Механизмы реализации Программы,
- Основные принципы работы коллектива МАДОУ,
- Формы сотрудничества с семьёй,
- Мониторинг психофизических процессов дошкольников,
- Взаимодействие специалистов в коррекционном - образовательном процессе
- Ожидаемые результаты.

В 2020 году в детском саду будет реконструирован центральный вход и установлен пандус. Внутри здания вдоль стен будут размещены поручни на путях движения, расширены дверные проёмы и установлены новые двери, оборудована поручнями туалетная комната на первом этаже, расширены дверные проёмы. Это позволит улучшить пути передвижения и обеспечить беспрепятственный доступ к значимым объектам: вход в здание, проход в группу, выход на прогулку на свой участок. Будет оборудована сенсорная комната, оснащенная как развивающим, так и диагностическим оборудованием для работы с детьми ОВЗ и для проведения психолого-педагогического обследования.

Комитетом образования выделено финансирование, которое позволит обеспечить необходимые условия для реализации психолого-медико-педагогического сопровождения детей с особыми образовательными потребностями.

Анализ работы с родителями

Семья и детский сад - два воспитательных института, каждый из которых дает ребенку определенный социальный опыт. Взаимодействие воспитывающих сторон позитивно отражается на физическом, психическом и социальном здоровье ребенка.

В современных педагогических исследованиях понятие «взаимодействие» рассматривается как «субъектность» и «совместная деятельность». Именно в совместной деятельности происходит объединение всех субъектов образовательного процесса.

Если родители и воспитатели объединят свои усилия и обеспечат ребенку двойную защиту, эмоциональный комфорт, интересную и содержательную жизнь и в детском саду и дома, то это, в свою очередь, будет способствовать развитию его основных способностей, умению общаться со сверстниками, и обеспечит безболезненный переход в следующую социальную среду – школу.

Исходя из этого, педагогическим коллективом ДОО была сформулирована цель: «Выращивание общности между детским садом и семьей для создания единого образовательного пространства, способствующего личностному становлению дошкольника».

В ДОО сложилась система работы с родителями воспитанников, на основе изучения контингента родителей (возраст, образование, профессия, хобби, стремление к сотрудничеству), образовательных запросов.

Педагогический коллектив уделяет достаточно внимания работе с семьей. Родители оказывают посильную помощь при подготовке к учебному году, по оснащению предметно-развивающей среды в группах и на участках зимой и летом.

Воспитателями и специалистами ежемесячно обновляют стенды с наглядной пропагандой для родителей. Согласно годовому планированию детского сада проводятся групповые родительские собрания. Совместно с представителями школ в октябре стало традицией проводить общее родительское собрание «Совместная работа ДОО, школы, семьи по подготовке детей к школе» в подготовительных к школе группах. По итогам текущего контроля выявлено улучшение организации в проведении родительских собраний, воспитатели готовят материал по запланированной теме, собрания проходят в разнообразных формах, вследствие чего увеличилось посещение количество родителями данных мероприятий. Организована информационно-консультативная помощь родителям (логопедическая, психологическая), проводится анкетирование родителей. Во всех возрастных группах для родителей проводят открытые просмотры занятий. Родители принимают активное участие в массовых мероприятиях, проводимых в ДОО.

Анализ управляющей системы.

Управление учреждением осуществляется в соответствии с Уставом МАДОУ № 27. Высшим органом самоуправления является Общее собрание трудового коллектива. Коллегиальными органами управления являются: педагогический совет, наблюдательный совет, родительский комитет. Их деятельность регламентирована Уставом детского сада.

В результате комплексного исследования системы управления ДОУ было выявлено, что в детском саду существует достаточно эффективная, профессиональная, компетентная система административного и оперативного управления коллективом. Управление ДОУ строится на принципах самоуправления, взаимной ответственности всех участников образовательного процесса за жизнь и здоровье детей, открытости и демократизации, ценностно-личностного подхода к сотрудникам ДОУ и осуществляется в соответствии с законодательством РФ в области образования и Уставом ДОУ. Постоянно действующим руководящим органом для обсуждения основных направлений образовательного процесса является педагогический Совет, который проходит в соответствии с утвержденным годовым планом работы.

В детском саду практикуется: материальная и моральная поддержка инициативы работников, регулярное проведение консультаций, детальное обсуждение порядка работы, разработка и внедрение правил и инструкций. В ДОУ практикуются разные формы работы с педагогами, способствующие повышению профессионального мастерства, развитию их ценностных ориентиров, мотивов и потребностей, а так же профессиональных умений и знаний.

В дошкольном учреждении идет постоянный поиск путей решения с одной стороны проблемы социализации детей, с другой - проблем роста профессиональной культуры педагогов, способствующих развитию детской личности со сформированными социальными компетентностями.

Личная аттестация педагогов проходит в педагогов на курсах повышения квалификации при АСОУ, МГОУ, а также на различных дистанционных курсах.

Анализируя работу методической службы, можно сделать вывод, что коллектив старается работать стабильно и успешно. Педагоги активно включаются в деятельность дошкольного учреждения. Методические мероприятия организуются в различных формах, с использованием интерактивных методов, учитывая цели и задачи годового плана. Для дальнейшего профессионального роста необходимо продолжить работу, направленную на умение педагогов анализировать свою профессиональную деятельность, которая позволяет обобщить свой опыт и достойно представить его на педагогических сообществах.

Исходя из этого перед методической службой ДОУ стоит задача: «Создать условия для повышения активности и инициативы воспитателей, для побуждения и поощрения их творческой

деятельности».

Положительные результаты управленческой деятельности выражаются в укреплении материально – технической базы учреждения, подборе качественного состава педагогических кадров, введении инноваций в педагогический процесс, совершенствовании методической работы, контроля и диагностики.

Проблемное поле:

Низкая активность родительского комитета.

Таким образом, в детском саду создана традиционная система управления коллективом с преобладанием административных методов, которые способствуют стабильному функционированию учреждения, но не развивают творческую активность сотрудников ДООУ. Следовательно, для модернизации существующей системы управления при переходе учреждения из режима функционирования в режим развития существует необходимость обновления модели управления ДООУ.

Перспективы развития:

Дальнейшее перестроение системы управления – предполагает организацию и включение в структуру управления ДООУ мобильных объединений педагогов учреждения, родителей воспитанников.

Возможные риски:

Выбор неверных ориентиров управления инновационной деятельностью учреждения может привести к отсутствию желаемых результатов в процессе реализации программы развития.

Анализ финансово-экономических ресурсов выявил следующее:

Финансирование складывается из бюджетных и внебюджетных средств. Бюджетное нормативное финансирование осуществляется через централизованную бухгалтерию Комитета образования. Главным источником финансирования является местный бюджет, большая часть средств которого идёт на выплату заработной платы, оплату коммунальных услуг, налоги. Внебюджетные средства – это родительская плата и платные услуги.

Проблемное поле:

Снижение бюджетного финансирования.

Перспективы развития:

Увеличение доли финансирования дошкольного учреждения за счет средств субвенции на реализацию ФГОС

Возможные риски:

Нестабильность финансирования учреждения.

Анализ внешней среды ДООУ

Актуальность создания данной Программы развития обусловлена изменениями в государственно-политическом устройстве и социально-экономической жизни страны. Проблема качества дошкольного образования в последние годы приобрела не только актуальный, но и значимый характер. В современных условиях реформирования образования, ДООУ представляет собой

открытую и развивающуюся систему. Основным результатом её жизнедеятельности должно стать успешное взаимодействие с социумом. Дошкольное образовательное учреждение, как и любое другое, является открытой социальной системой, способной реагировать на изменения внутренней и внешней среды. Оно осуществляет взаимодействие со средой, гибко реагирует на изменяющиеся индивидуальные и групповые образовательные потребности и запросы, предоставляет широкий спектр образовательных услуг.

Современный детский сад должен быть не столько транслятором знаний, сколько *школой социального действия*, в которой идет ежедневная совместная работа детей и взрослых. Отсюда следует, что *современной социальной задачей* является с помощью знаний заложить фундамент активной жизненной позиции, которое поможет ребенку действовать в современном мире. Сам детский сад должен стать культурным, досуговым, информационным центром и не столько учить, сколько создавать социокультурное пространство. Современное ДООУ может и должно стать центром созидательных, творческих инициатив, значимых не только для дошкольного сообщества, но и для жителей микрорайона или города.

Главные цели работы в этом направлении - создание единого культурного пространства, укрепление исторических связей, свободное осмысленное передвижение в системе культурных координат.

В ознакомлении детей дошкольного возраста с окружающим социумом на первый план выходят следующие задачи:

- знакомство с основными историческими сведениями и современной жизнью района и города, с его достопримечательностями;
- воспитание бережного отношения к памятникам природы, истории и культуры;
- приобщение детей к миру искусства;
- подготовка к школе, воспитание желания учиться, создания положительного образа школы;
- социализация ребенка – дошкольника, включающая формирование у него умения вести себя в общественных местах, общаться с взрослыми и сверстниками.

Огромную роль в решении этих задач играет ознакомление дошкольников с объектами социальной сферы района, социумом ближайшего окружения. Важно научить ребенка свободно ориентироваться там, где он живет, где находятся его детский сад, школа, в которой он будет учиться, воспитать любовь к своей малой родине, бережное и ответственное к ней отношение.

Дошкольное учреждение расположено в отдалении от социально-культурных учреждений города. В микрорайоне находятся только такие социальные учреждения: магазин, школа, ДК «Костино», почта, детская поликлиника №2, стадион «Металлист», Государственный национальный парк «Лосиный остров» посещение которых знакомит наших воспитанников с трудом взрослых. Также детский сад сотрудничает с такими учреждениями как: городская детская библиотека, МАУ ДО «Школа

искусств», СОШ №2.

Возможности социума педагоги используют не только на целевых прогулках, но и при организации различных видов деятельности. Анализ всех этих данных определяет динамику социального заказа, предъявляемого родительской общественностью, и нацеливают на адресную работу с семьями, которая позволит удовлетворить индивидуальные запросы родителей, желающих поднять уровень развития детей, укрепить их здоровье, развить у них те или иные способности, подготовить их к обучению в школе.

Индикаторы развития	Сильная сторона	Слабая сторона	Перспектива развития
Статус ДОУ	+		+
Кадровое обеспечение	+		+
Повышение квалификации кадров	+		+
Участие в федеральных, региональных и муниципальных конкурсах		+	+
Материально-техническое обеспечение		+	+

4. Концептуальные основы Программы развития

Концепция программы развития

Актуальность разработки программы развития ДОУ обусловлена изменениями в государственно-политическом устройстве и социально-экономической жизни страны:

- введение новых федеральных государственных образовательных стандартов дошкольного образования.

Ключевой идеей является создание единого образовательного пространства как среды развития и саморазвития личности ребёнка.

Реализация концепции рассматривается как поэтапный процесс решения следующих задач:

1. Создать условия для безопасного и комфортного пребывания детей в ДОУ.

Преобразовать развивающую предметно – пространственную среду,

- обеспечивающую формирование инициативности и самостоятельности;
2. Координировать деятельность педагогического коллектива и семьи на основе новых форм взаимодействия;
 3. Обеспечить постоянный рост профессиональной компетенции педагогов, готовность педагогов к работе в инновационном режиме.
 4. Обеспечить качество платных образовательных услуг, расширить их спектр в соответствии с социальным заказом;
 5. Создать условия для доступного и качественного образования детей с особыми образовательными потребностями, сопровождение детей с ОВЗ;

Модель развития ДОУ

Самостоятельность, предлагаемая дошкольному учреждению, позволяет создать свою модель развития. Разрабатывая модель, руководствовались законом «Об образовании в России», ФГОС ДО, а также исходили из результатов проведенного анализа деятельности ДОУ.

Главная цель: Создание единой образовательной среды, обеспечивающей качество дошкольного образования, успешную адаптацию к школе выпускников детского сада.

Миссия ДОУ: увидеть своё образовательное учреждение как открытое информационное образовательное пространство, в котором созданы условия для личностного роста всех субъектов образовательного процесса.

Модель выпускника

Создание образа выпускника обусловлено социальными запросами родителей и педагогов школы, своеобразием самого дошкольного периода. В ФГОС дошкольного образования дана возрастная характеристика (целевые ориентиры) ребенка на этапе завершения образования. Она является ориентиром для создания образа выпускника.

Выпускник ДОУ сможет овладеть следующими компетенциями, к которым относятся:

- *Основы здорового образа жизни.* Ребенок овладеет элементарными представлениями о ценности собственного здоровья и привычками к здоровому образу жизни. У него будут развиты жизненно необходимые двигательные умения и навыки, физические качества и тем самым достигнут высокий уровень физической подготовленности, сформирована потребность в физическом совершенствовании.
- *Основы патриотизма и гражданственности.* Ребенок овладеет знаниями о малой и большой Родине, о русской национальной культуре, научится ответственно относиться к тому, что его окружает.
- *Основы проектного мышления.* Ребенок сможет самостоятельно ставить проблемы, добывать и использовать необходимую информацию для ее решения, применять полученные знания в практической деятельности
- *Основы правового сознания.* Ребенок овладеет элементарными знаниями о правилах и нормах в жизни общества, ознакомится с такими понятиями как права и обязанности, честь и достоинство

- *Основы готовности к выбору.* Ребенок сможет научиться осуществлять осознанный выбор, принимать решения и нести за свои решения ответственность в разных жизненных ситуациях.

- *Предпосылки к постоянному обучению в течение всей жизни.* У ребенка будет сформировано ценностно-прагматическое отношение к знаниям, познавательной деятельности и самосовершенствованию.

Иными словами, детский сад должен выпустить ребенка, физически и психически здорового, приспособленного к условиям окружающей социальной среды, эмоционально раскрепощенного, легко идущего на контакт со взрослыми и сверстниками, имеющего стремление к поддержанию здорового образа жизни, с развитым в соответствии с возрастом интеллектом и творческим потенциалом.

Модель педагога ДОУ

Важную роль в формировании компетенций ребенка играет педагог, обладающий особыми компетенциями. Универсальные требования к педагогу сформулированы в квалификационных характеристиках.

Квалификационные характеристики педагога детского сада:

- специальное образование;
- коммуникабельность;
- индивидуальный подход
- организаторские способности
- творческие способности (креативность)

Вместе с тем, задачи развития нашего детского сада и компетенции выпускника требуют от педагога следующих компетенций:

Открытость. Педагог ДОУ делится опытом, информацией, идеями, открыто обсуждает проблемы и находит решения, его действия корректны и носят поддерживающий характер.

Здоровый образ жизни. Педагог нашего ДОУ является носителем здорового образа жизни.

Проектное мышление. Педагог владеет основами проектного мышления и использует проектирование как элемент своей профессиональной деятельности.

Инновационность и мобильность. Педагог обладает современным мышлением, стремится узнавать и осваивать новые, современные технологии и вносить их в жизнедеятельность ДОУ, осуществляет психолого-педагогическую рефлексию деятельности (осознание педагогами своих возможностей, способов работы с детьми, результатов деятельности)

Гражданственность и толерантность. Педагог занимает активную гражданскую позицию. Он уважает и принимает многообразие проявлений человеческой индивидуальности, как в профессиональной деятельности, так и в повседневной жизни

Правосознание. Педагог обладает необходимыми правовыми знаниями, является носителем правового сознания.

Таким образом, обе модели педагога и ребенка-выпускника отражают приоритеты в развитии ДОУ, основные характеристики желаемого будущего.

Методологической основой разработки концепции являются:

1. Основные положения Концепции дошкольного воспитания (авторы В.В.Давыдова, В.А.Петровский, 1989г) о самооценности периода дошкольного детства, о движущих силах развития личности ребёнка.
2. Идеи Л.С.Выготского о социальной ситуации развития: взрослый для ребёнка не просто условие личностного развития, а один из непосредственных участников этого процесса, его субъект.
3. Идеи личностно-ориентированного подхода: содействие становлению и развитию личности ребёнка; следованию принципу «Не рядом и не над, а вместе!»; не «запрограммированность», а динамичное проектирование личности, понимание, признание и принятие ребёнка.
4. Идея дифференцированного подхода: позволяет осуществлять индивидуальный подход к ребёнку по уровню развития, состоянию здоровья, возрастным особенностям, интересам, половому признаку.

Содержание и организация образовательного процесса.

Главное в содержании и организации образовательного процесса: на первый план выдвигается идея самооценности дошкольного детства, необходимости полноценного его проживания. Установка на «самоценность» подразумевает отсутствие какого то ни было насилия над ребёнком, навязывания ему чуждых его интересам и склонностям форм обучения. Однако это ни в коей мере не исключает всякое обучение. Но усвоение знаний не является самоцелью, а должно подчиняться логике развития способностей ребёнка. Поэтому основным способом дошкольного обучения должна быть постановка перед детьми системы последовательно усложняющихся задач, которые требуют использования и самостоятельного поиска средств и способов решения.

Предполагается, что для реализации программы развития дошкольное учреждение будет работать по Образовательной программе дошкольного образования, разработанной на основе примерной образовательной программы дошкольного образования.

Система управления ДОУ.

Необходимость пересмотра структуры управления связана прежде всего с переходом ДОУ в новый режим развития. Структура управления переходит от традиционного соуправления (родители, воспитатели, дети формально участвуют в управлении, принятии принципиальных решений) к самоуправлению, когда родители, воспитатели и дети являются полноправными участниками управления, принимают решения по принципиальным вопросам. Одной из новых организационных структур в управленческой схеме являются творческие группы, ответственные за внедрение проектов. Формами самоуправления являются: общее собрание трудового коллектива, педагогический совет, родительский комитет.

5. ЦЕЛИ И ЗАДАЧИ ПРОГРАММЫ

Цель: Создание единой образовательной среды, обеспечивающей высокое качество дошкольного образования, успешную адаптацию к школе выпускников детского сада.

Создание условий для доступного и качественного образования детей с особыми образовательными потребностями, сопровождение детей с ОВЗ;

Задачи Программы:

1. Создать условия для безопасного и комфортного пребывания детей в ДОУ.

Преобразовать развивающую предметно – пространственную среду, обеспечивающую формирование инициативности и самостоятельности.

2. Координировать деятельность педагогического коллектива и семьи на основе новых форм взаимодействия.

3. Обеспечить постоянный рост профессиональной компетенции педагогов, готовность педагогов к работе в инновационном режиме.

4. Обеспечить качество платных образовательных услуг, расширить их спектр в соответствии с социальным заказом.

5. Создать условия для доступного и качественного образования детей с особыми образовательными потребностями, сопровождение детей с ОВЗ.

5.1. СТРАТЕГИЧЕСКИЙ ПЛАН ДЕЙСТВИЙ ПО РЕАЛИЗАЦИИ ПРОГРАММЫ

ЭТАПЫ РЕАЛИЗАЦИИ ПРОГРАММЫ

2020- 2021 г.г. – организационный этап

Задачи:

- Формирование нового педагогического мышления коллектива;
- Создание и систематизация пакета документов, регулирующих работу ДОУ
- Подбор материалов для реализации проектов;

2021-2022г.г.- внедренческий этап

Задачи:

1. Создание социально – психологических условий проведения образовательной деятельности.

2. Обеспечение необходимых ресурсов для основного этапа реализации Программы.

3. Осуществление промежуточного контроля, экспертиза реализации проектов.

2022-2023г.г.- заключительный этап

Задачи

1. Анализ работы ДОУ по реализации Программы развития.
- Оформление и трансляция опыта работы.

	Задачи	Механизм реализации	Ожидаемый результат
1.	Создать условия для безопасного и комфортного пребывания детей в ДОУ. Преобразовать развивающую предметно – пространственную среду, обеспечивающую формирование инициативности и самостоятельности.	Поддержание в рабочем состоянии материально-технических ресурсов; - обогащение предметно-развивающей среды в группах; оснащение логопедических кабинетов, физкультурного и музыкального залов; - организация мероприятий направленных на сохранение и укрепление здоровья - реализация комплекса мероприятий, направленных на безопасное пребывание детей в ДОУ. ежегодный косметический ремонт помещений ДОУ.	Создание условий соответствующих ФГОС ДО и санитарным правилам и нормативам. - групповые помещения оснащены в соответствии с ФГОС; - оснащение логопедических кабинетов, физкультурного и музыкального залов в соответствии с ФГОС; число дней непосещения ДОУ воспитанниками по болезни в соответствии с планом МЗ -отсутствие случаев детского травматизма - здание ДОУ подготовлено к новому учебному году.
2.	Координировать деятельность педагогического коллектива и семьи на основе новых форм взаимодействия.	Разработка и реализация системы мероприятий, направленных на активное взаимодействие педагогов и родителей по вопросам развития воспитанников.	Непосредственное вовлечение родителей в образовательную деятельность, в том числе посредством создания образовательных проектов совместно с семьей.

	Актуализация позиции партнерства между детским садом, родителями и социумом		
3.	Обеспечить постоянный рост профессиональной компетенции педагогов, готовность педагогов к работе в инновационном режиме.	<ul style="list-style-type: none"> - обеспечение внедрения в образовательный процесс педагогических технологий, направленных на достижение результатов, отвечающих требованиям ФГОС ДО. - стимулирование творческой активности педагогов. - аттестация педагогических работников; - Владение ИКТ и современных технологий педагогами в работе с детьми и родителями. 	<p>Распространение передового опыта по использованию инновационных технологий.</p> <p>Призовые места в конкурсах педагогического мастерства.</p> <p>Сформированная мотивация на инновационную деятельность</p> <ul style="list-style-type: none"> - повышена квалификация педагогов в соответствии с программой «повышения квалификации педагогов» - овладение ИКТ и современных технологий педагогами в работе с детьми и родителями;
4.	Обеспечить качество платных образовательных услуг, расширить их спектр в соответствии с социальным заказом.	- создание условий для качественного предоставления платных образовательных услуг;	- повышено качество организации предоставления платных образовательных услуг;
5.	Создать условия для доступного и качественного	Организация доступного образовательного пространства в МАДОУ	Обеспечение необходимых условий для реализации психолого-

	<p>образования детей с особыми образовательными потребностями, сопровождение детей с ОВЗ.</p>	<p>для детей с ОВЗ, детей-инвалидов:</p> <ul style="list-style-type: none"> - оборудование сенсорной комнаты, оснащенной развивающим оборудованием; -реконструкция центрального входа в ДОУ; -установка пандуса; - расширение дверных проёмов 	<p>медико-педагогического сопровождения детей с особыми образовательными потребностями. обеспечение беспрепятственного доступ к значимым объектам: вход в здание, проход в группу.</p>
--	---	---	--